

望城区桥驿镇国土空间规划 (2021—2035年)



桥驿镇人民政府

前言

2025年6月26日，长沙市人民政府批准《望城区桥驿镇国土空间规划（2021—2035年）》（以下简称《规划》）。

《规划》是对桥驿镇国土空间做出的总体安排，是本行政辖区内国土空间保护、开发、利用、修复的综合部署和具体安排，是编制本乡镇国土空间详细规划和开展各类保护开发活动、实施国土空间用途管制的基本依据。

《规划》深化落实《长沙市国土空间总体规划（2021-2035年）》要求，充分发挥乡镇国土空间规划在国土空间规划体系中承上启下的作用，优化桥驿镇国土空间格局，立足桥驿镇发展现状特征，完善镇域空间资源配置，统筹安排全镇各项保护和建设活动，规范引导乡镇规划建设，进一步促进桥驿镇社会经济全面、协调和可持续发展，推动城乡融合发展，为桥驿镇发展提供空间要素支撑保障。



壹

规划总则

1. 1 规划目的

1. 2 规划原则

1. 3 规划期限

1. 4 规划范围

1.1 指导思想

以习近平新时代中国特色社会主义思想为指导，全面贯彻落实党的二十大精神，全面落实中央、省、市及区发展战略部署和镇党委政府的发展目标，完整、准确、全面贯彻新发展理念，积极服务融入新发展格局，坚持以人民为中心，统筹发展和安全，促进人与自然和谐共生，紧紧抓住长江经济带发展、中部地区高质量发展、长株潭一体化发展和长株潭都市圈、洞庭湖生态经济圈建设等重大战略机遇，以实施高效能空间治理、促进高质量发展和高品质生活为主线，整体谋划国土空间保护、开发、利用和修复，全面提升国土空间治理体系和治理能力现代化水平，为现代化新望城建设提供有力支撑，为桥驿振兴发展、桥驿人民幸福美好富裕的现代化生活提供高品质国土空间蓝图。

1.2 规划原则

生态优先，绿色发展

多规合一，全域管控

节约用地，优化布局

用途管制，严保耕地

统筹推进，公众参与

承接传导，科学规划

1.3 规划期限

本次规划基期年为2020年，规划期限为2021年至2035年。规划近期年为2025年，规划目标年为2035年。

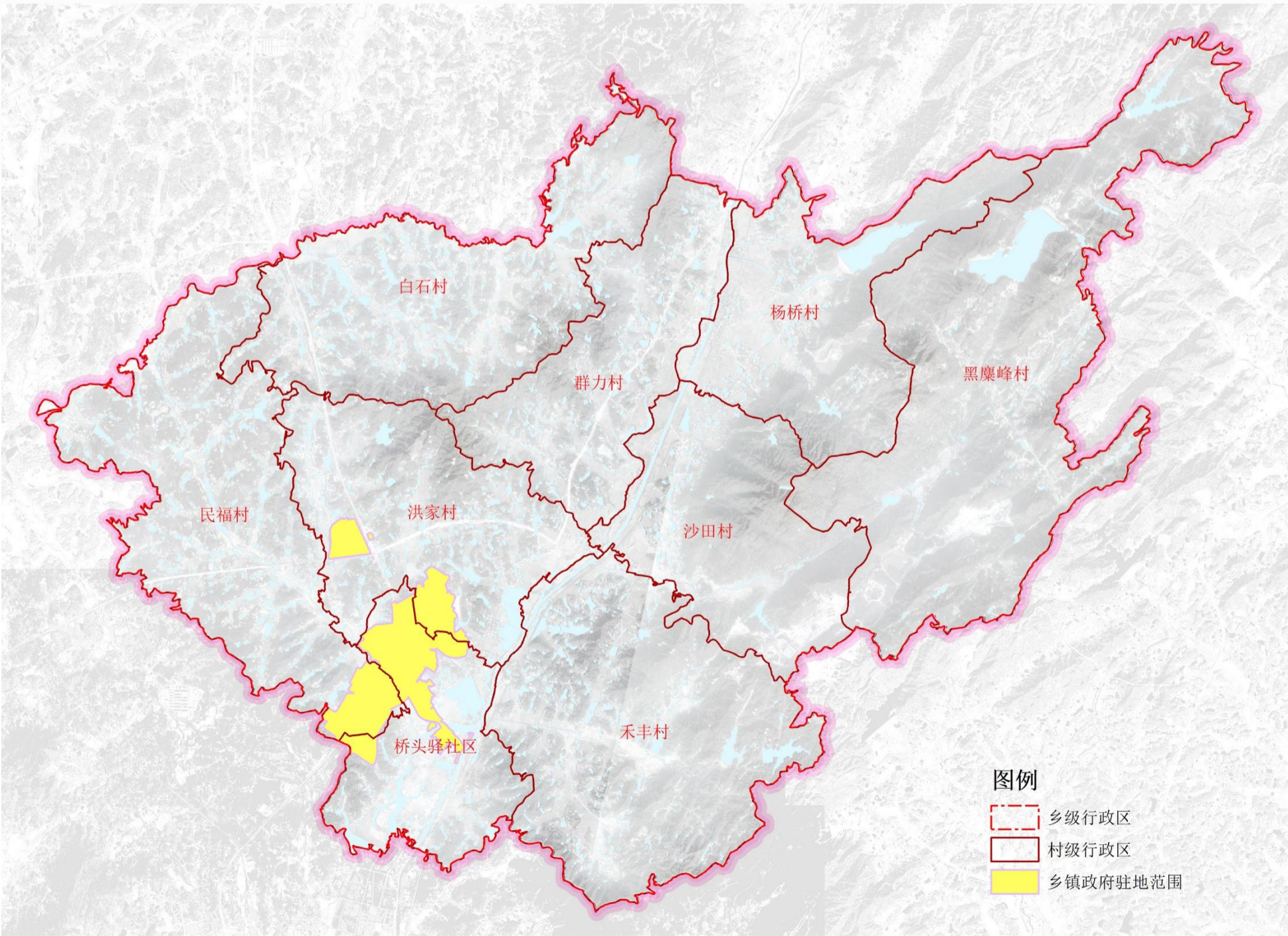
1.4 规划范围

1、镇域范围

桥驿镇行政管辖范围内全部国土空间，包括8村1社区，总面积为96.37平方公里。

2、镇政府驻地范围

为桥驿镇政府所在地集中连片城镇开发边界及周边需要加强管控的区域，涉及民福村、洪家村、桥头驿社区，总面积为2.57平方公里。



贰

目标定位

- 2. 1 目标定位
- 2. 2 发展战略
- 2. 3 发展规模

2.1 目标定位

发展定位

湖南省绿色经济先行镇 长株潭全域旅游和生态农文旅融合标杆镇 长沙市教育研学示范区

贯彻落实乡村振兴战略，落实《长沙市国土空间总体规划2021-2035》确定的“农产品主产区+历史文化资源富集区”主体功能，统筹考虑桥驿镇区位交通、自然资源、历史文化、经济社会、生态保护等因素，确定桥驿镇为文旅融合型乡镇。

发展目标

【2025年】

——桥驿镇综合实力持续提升，发展动能更加强劲，生态、农业、城镇空间格局不断优化，生态环境持续改善，人民生活服务水平进一步提升，乡村振兴纵深推进，初步形成“农副产品+环保工业+三色旅游”的三产融合产业体系，成为省级乡村振兴示范镇。

【2035年】

——桥驿镇经济实力、产业实力、人民生活水平实现大幅跃升，文化旅游产业高质量发展，率先建成现代化产业体系，成为长沙市绿色经济、全域旅游、教育研学标杆镇。

2.2 发展战略

区域协同战略

充分发挥北门户交通枢纽优势，推进芙蓉北路提质改造及桥汨线、茶长高速、浏宁高速等交通设施互联互通，同时在产业、旅游、服务等方面加强与望城城区、汨罗、长沙县的联系，实现区域协同发展。

产业强镇战略

加强军信环保垃圾焚烧发电、空气储能电站建设，打造绿色经济先行镇；以桥驿镇现代农业及旅游产业为基础，多元整合红色文化、古驿文化、进士文化等资源，擦亮“红色文化旅游、绿色生态旅游、教育研学特色”“三色桥驿”文化名片，打造农文旅融合新示范。

乡村振兴战略

以乡村振兴战略为指引，抓住政策红利，积极推动桥驿公共服务设施及基础设施提质升级，改善人居环境，通过产业振兴、文化振兴、生态振兴带动桥驿镇全面振兴。

2.3 发展规模

合理预测人口规模

至2035年，桥驿镇域常住人口5.70万人，镇域户籍人口4.35万人。

严控城乡建设用地规模

至2035年，城乡建设用地总规模不高于1457.55公顷，其中城镇建设用地总规模不高于283.89公顷，村庄建设用地规模不高于1173.66公顷。

叁

国土空间格局

- 3. 1 国土空间总体格局
- 3. 2 落实三条控制线
- 3. 3 合理划定规划分区

3.1 国土空间总体格局

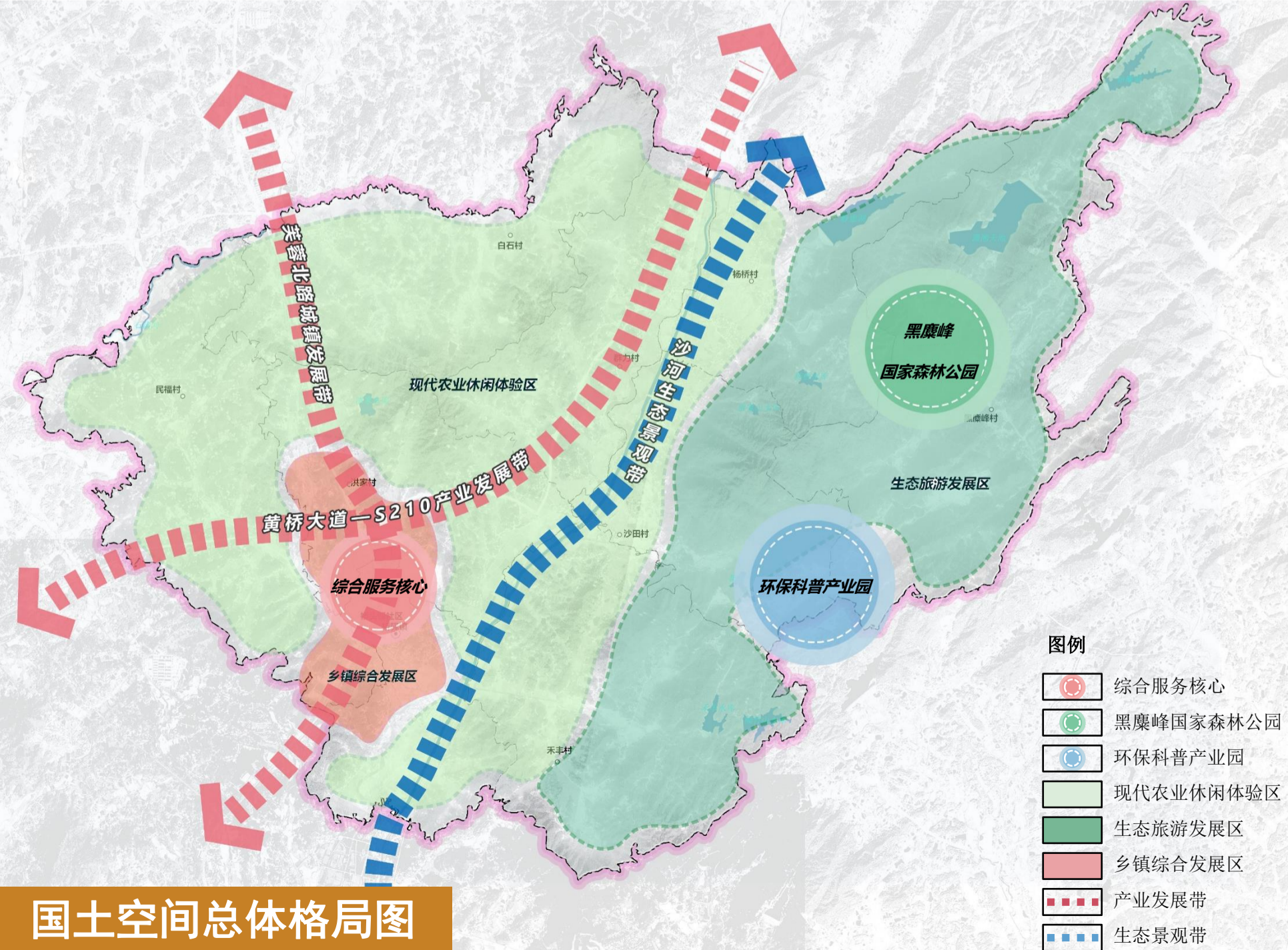
“一核、两园、三区、三带”的国土空间格局

“一核”：以镇政府驻地为载体，充分利用镇政府驻地内良好的公共服务设施与基础设施条件，打造桥驿镇综合服务核心，引导建设用地向镇政府驻地集聚。

“两园”：以自然风光打卡地、生态旅游网红点、特色民宿首选处为主题的黑麋峰国家森林公园和以科普教育、工业旅游为重点的环保科普产业园。

“三区”：以镇政府驻地为核心的乡镇综合发展区、以黑麋峰国家森林公园为主的生态旅游发展区和以农业生产为主的东部现代农业休闲体验区。

“三带”：以芙蓉北路为载体的城镇发展带、以黄桥大道至S210为载体的乡村产业发展带、以沙河水系为主体的生态景观带。



3.2 落实三条控制线



优先划定耕地和永久基本农田

落实耕地保护目标28211.62亩（1880.77公顷），占全域国土总面积的19.43%；落实划定的永久基本农田面积24824.74亩（1654.98公顷），占全域国土总面积的17.17%。



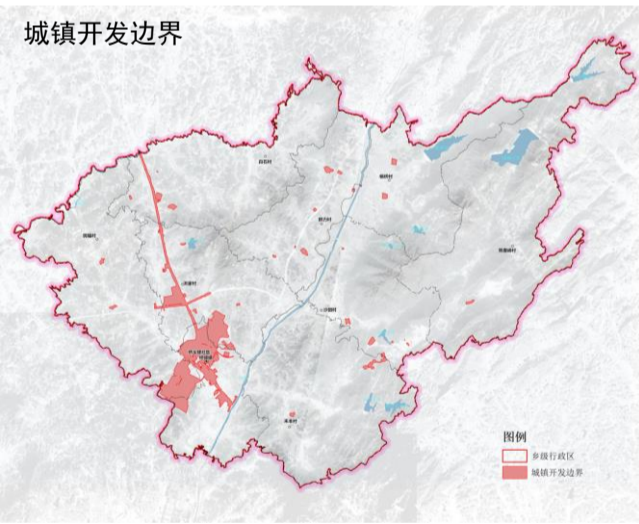
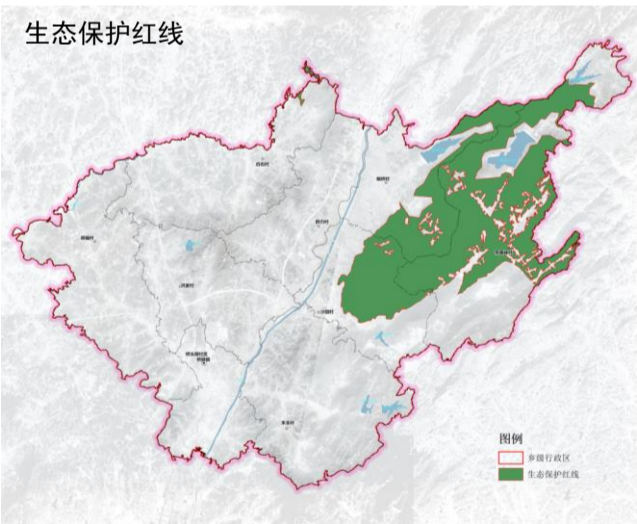
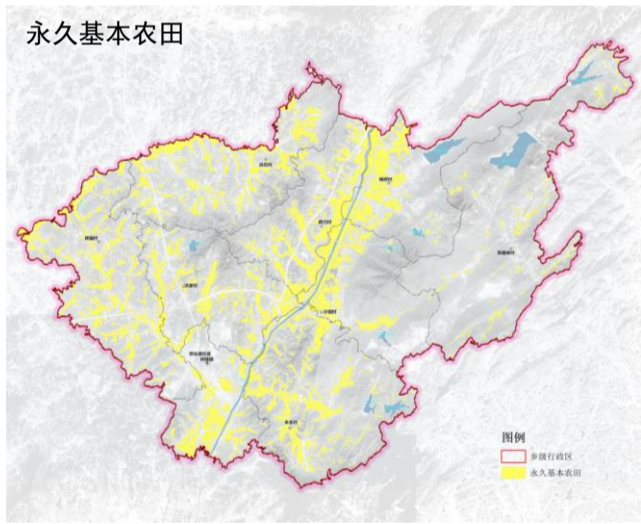
科学划定生态保护红线

落实长沙市划定的生态保护红线1617.36公顷，占镇域国土总面积的16.78%，主要为湖南黑麋峰国家森林公园。



统筹划定城镇开发边界

区域实行城镇开发边界管控，落实城乡建设用地空间管控制度，保障城镇用地供给，落实长沙市划定的城镇开发边界面积283.89公顷，占镇域国土总面积的2.95%。



3.3 合理划定规划分区

本着全覆盖、不重叠的基本原则，镇域划分生态保护区、生态控制区、农田保护区、城镇发展区和乡村发展区5个一级分区，在城镇发展区和乡村发展区划分二级分区。

肆

国土空间开发

- 4. 1 乡镇产业融合发展体系
- 4. 2 高效便捷综合交通体系
- 4. 3 全域均衡公共服务体系
- 4. 4 绿色坚韧基础设施网络
- 4. 5 历史文化资源保护利用

4.1 乡镇产业融合发展体系

“一心两轴，一带两园，三区多点”的产业布局结构

“一心”：桥驿镇集镇区，职业教育、商贸服务等产业聚集的核心发展区域。

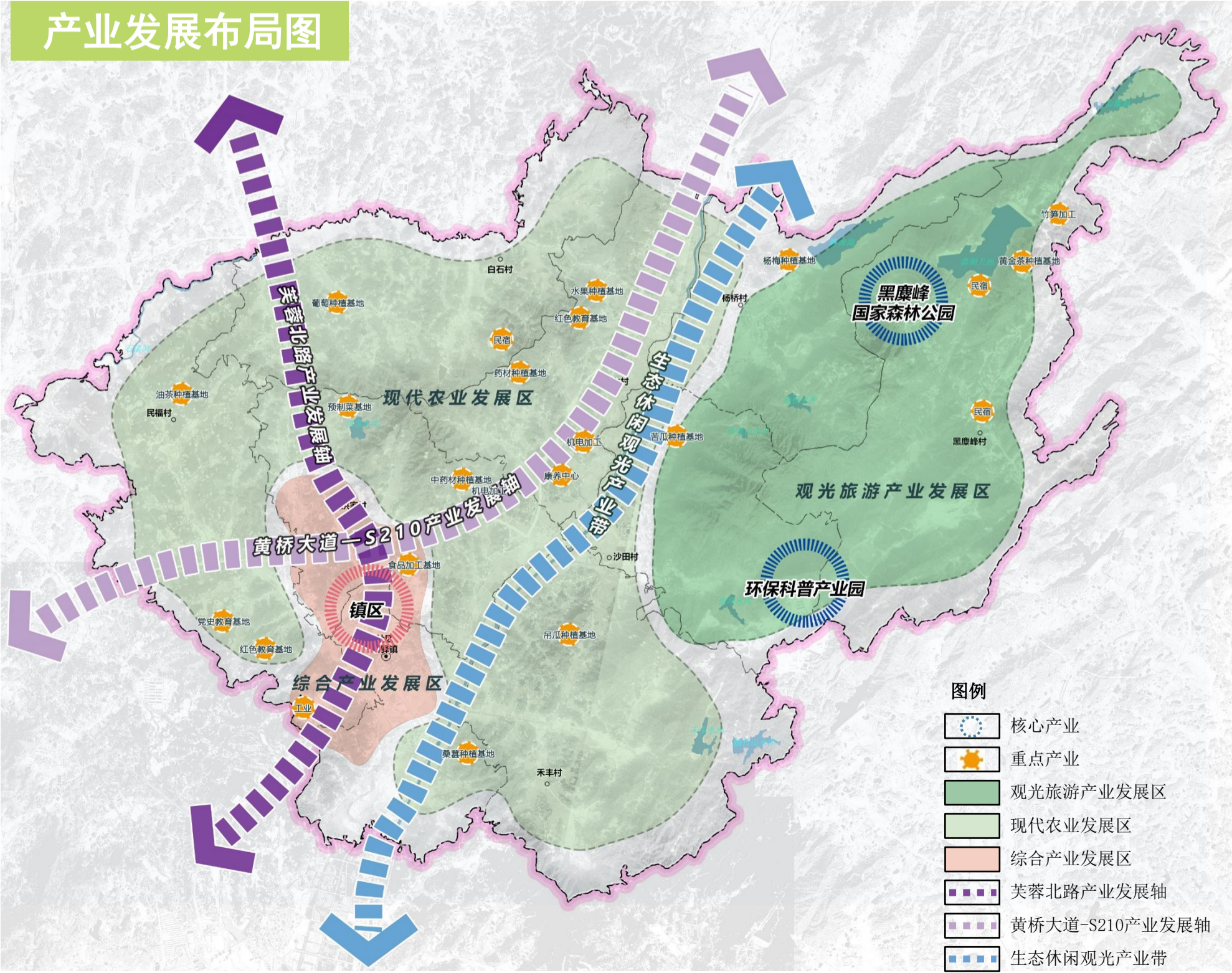
“两轴”：为芙蓉北大道和黄桥大道—S210的两条产业发展轴；

“一带”：为沙河生态休闲观光产业带；

“两园”：环保科普产业园和黑麋峰国家森林公园；

“三区”：以黑麋峰森林公园为核心的观光旅游产业发展区、以镇政府驻地为核心的综合产业发展区、以特色农产品种植产业为主的现代农业发展区。

“多点”：为依据桥驿镇域资源禀赋、农业产业发展基础等合理布局的相关产业板块点。



4.2 高效便捷综合交通体系

形成“1机场1铁路2高速1国道3省道”的对外交通网络结构。

机场:落实上位规划望城机场控制线。

铁路:保留现状京广铁路，落实上位规划新增京广铁路东绕线和长沙北站至东绕线联络线控制线。

高速公路:规划形成“一横一纵”的高速公路网络，“一横”为浏宁高速，“一纵”为许广高速联络线。

国省道:形成“一横三纵”的国省干线路网格局，“一横”为黄桥大道（即G240、S210）；“三纵”为芙蓉北路（即G240、S102）、省道S324和桥汨线（即S210）。

其他公路:X056、X057、X058、X064、X197五条县道，Y429、Y432、Y437、Y405、Y439等乡道，规划新增南北向的何桥大道、民福大道和东西向的兰丁公路、书环路等。



4.3 全域均衡公共服务体系

形成“镇政府驻地—行政村”两级公共服务体系，构建层次清晰、功能复合、全龄友好、类型齐全的优质乡镇公共生活圈。

完善
乡镇
生活
圈

完善乡镇便民服务中心、初中、小学、文化活动中心、全民健身中心、乡镇卫生院、敬老院等乡镇级公共服务设施配置，打造乡镇公共服务中心。

构建
乡村
生活
圈

持续提升基层服务设施水平，合理配置小学、幼儿园、文化活动室、室外健身场地、卫生室、养老服务站、农村综合服务平台等设施，构建覆盖全域的乡村公共服务圈。



4. 4 绿色坚韧基础设施网络

建立绿色智慧安全的基础设施网络

供水设施

镇政府驻地及杨桥集镇由长沙市第六水厂供水。改扩建桥驿加压泵站1处。

排水设施

扩建桥驿镇污水处理厂，提质杨桥污水处理厂。镇政府驻地、杨桥集镇或污水处理厂2公里范围内的村庄生活污水优先考虑纳入集中处理系统。

电力设施

落实黑麋峰抽水蓄能电站用地；规划国家级电力设施1处，为长沙望城300MW级压缩空气储能示范工程项目。

保留黑麋峰施工变110KV变电站、桥驿牵110KV变电站，落实上位规划桥驿110KV变电站、桥头（洪家）110KV变电站和民福110KV变电站。

落实高压电力廊道。规划10KV主干线路伸入各农村居民点，并根据需求将建设10KV变配电所，低压配电线路以架空线路为主。

燃气设施

落实上位规划确定的天然气主气源为“西气东输三线”长沙支线，积极开拓后续气源，以液化石油气和压缩天然气作为补充与应急气源。

落实上位规划确定的3条长输油输气管道，1条高压天然气管道，1条次高压天然气管道，1处燃气调压柜。

环卫设施

规划保留长沙市固体废弃物综合处理场。保留现状2处垃圾转运站，位于红鑫农贸市场和禾丰村，规划新建洪家村垃圾中转站和桥驿集镇垃圾中转站。村庄垃圾分类后，转运到集镇的垃圾转运站，统一运至长沙市固体废弃物综合处理场处理。

电信设施

规划保留桥驿镇邮政所，和村庄邮政代办点（快递服务站），包括自提点共17处。按需求及行业主管部门要求配置移动通信基站和光纤交接点，通信光缆引自镇政府驻地主干光缆，宽带网络逐步引入各集中居民点。

4.4 绿色坚韧基础设施网络

构筑生命安全防线，提高灾害防治能力

防洪排涝

桥驿镇防洪标准为10年一遇，排涝标准为10年一遇，特别重要地区可根据实际情况适当提高标准。

消防规划

落实专项规划，布局一处桥驿消防站，位于桥头驿社区，为二级站。

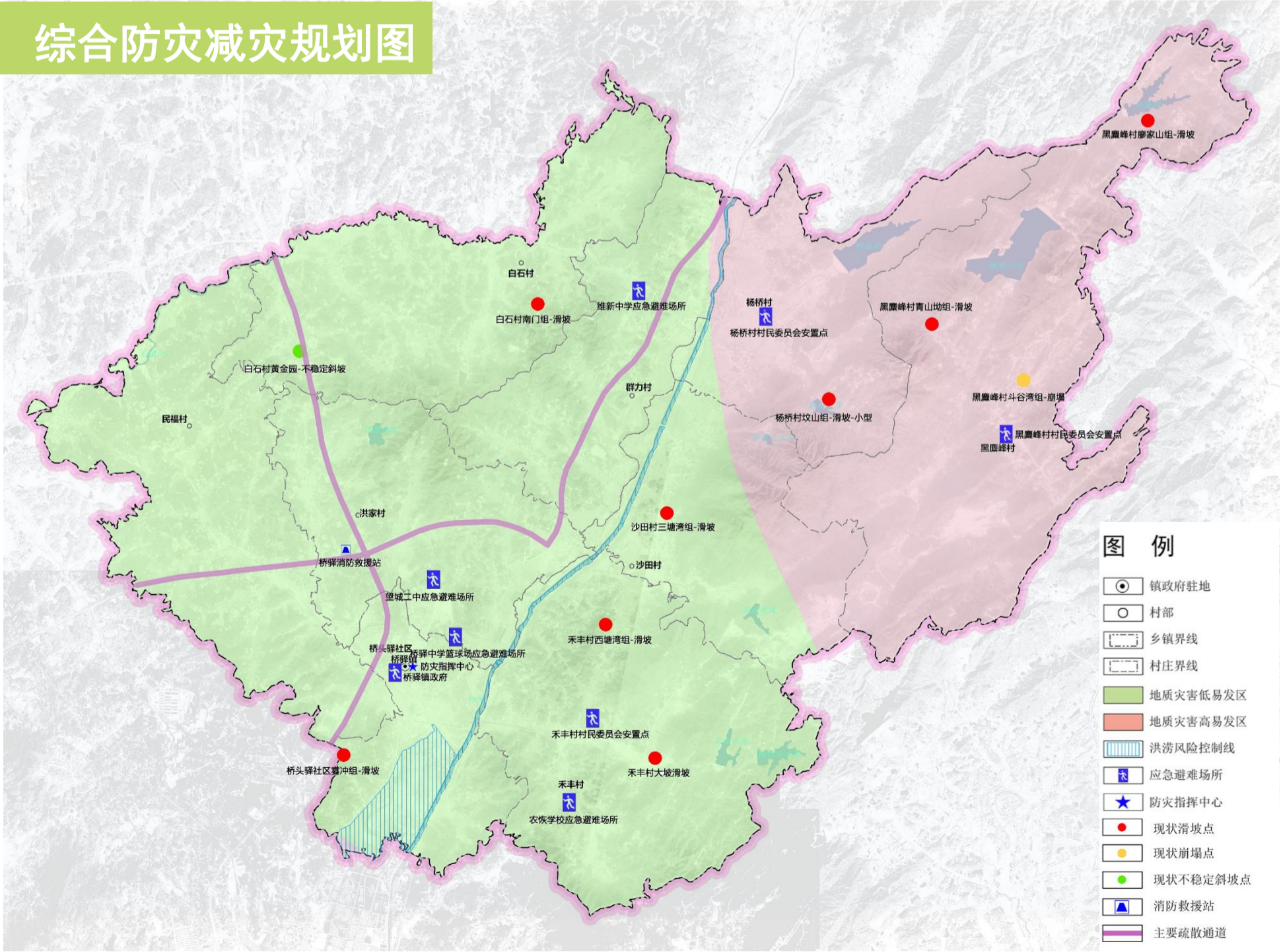
抗震规划

桥驿镇抗震设防标准为VI度设防；重要工程及生命线工程按VII度进行设防。

防灾规划

对潜在灾害易发点进行保护性工程建设，引导灾害高风险区居民点逐步搬迁。

综合防灾减灾规划图



4.5 历史文化资源保护利用

不可移动文物

桥驿镇现有16处不可移动文物，其中省级文物保护单位3处（湖南和平解放秘密电台旧址、洞阳寺、周炳文烈士墓）、市级文保单位4处（洞阳石刻、熊家庄石刻、罗养真烈士墓、陈树藩墓）、县级文保单位1处（洞阳僧人墓），尚未核定公布为文物保护单位的不可移动文物8处（周以栗故居、双灵桥、玉带桥、文星桥、斗笠山塔、狮子山抗日旧址、左念貽墓、周之翰烈士墓）。积极争取申报周以栗故居和狮子山抗战旧址等优质历史资源为市级文物保护单位。

非物质文化遗产

保护桥驿镇拆浆糯米粉制作、黄酒制作和北城小镇坛子菜制作等非物质文化遗产。实施生产性保护，将非物质文化遗产及其资源转化为文化产品和文化服务。



洞阳寺

伍

镇村规划引导

5.1 镇村体系

5.2 村庄规划引导

5.1 镇村体系

构建“镇政府驻地—中心村—一般村”的镇村等级结构

镇政府驻地

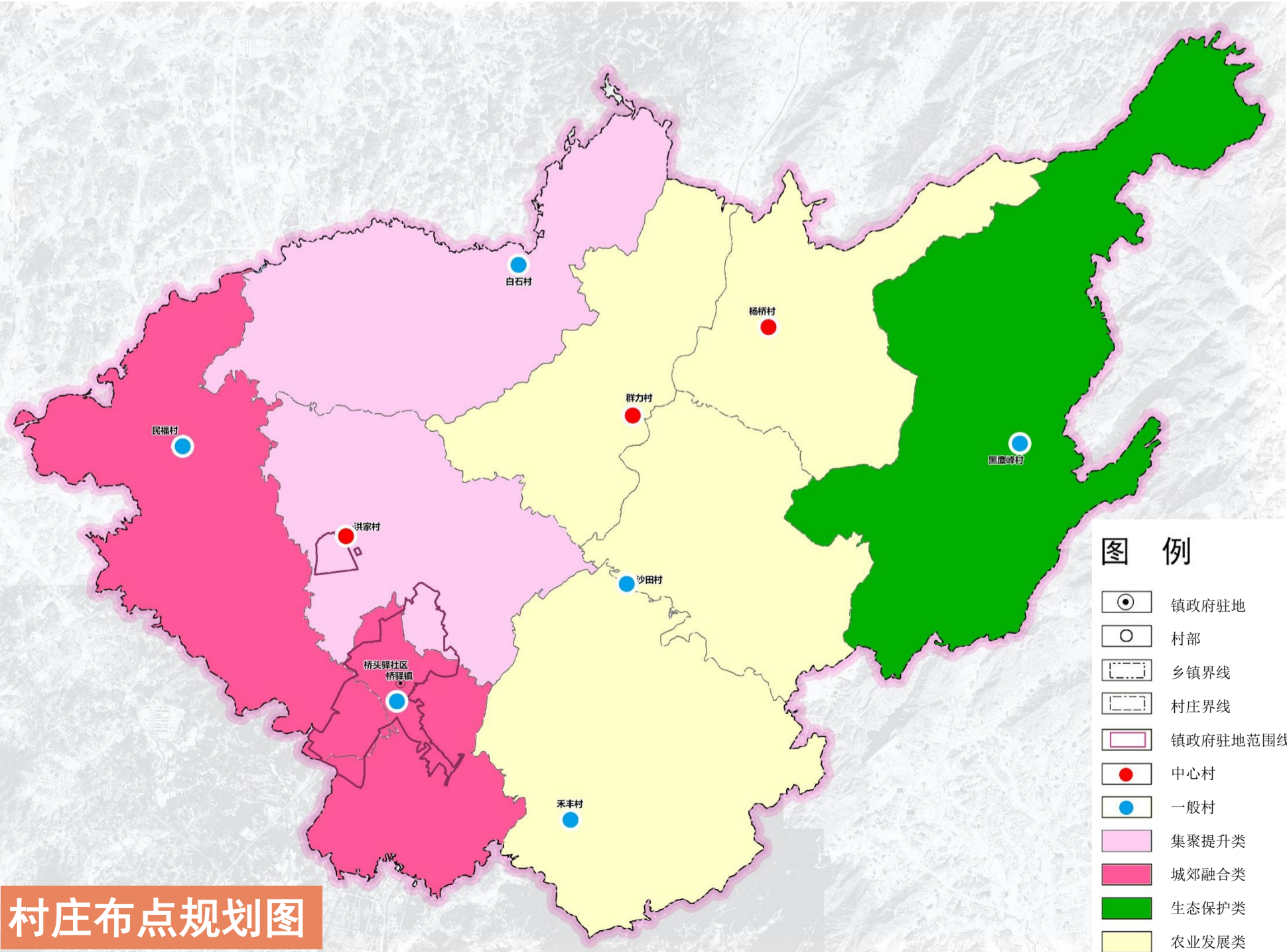
主要涉及桥头驿社区、洪家村、民福村，为镇域政治、文化、教育和服务中心。

中心村

杨桥村、洪家村、群力村，中心村交通方便，公共服务设施配套相对完善，为周边村庄提供教育、商贸服务、物流运输、加工等公共服务设施。

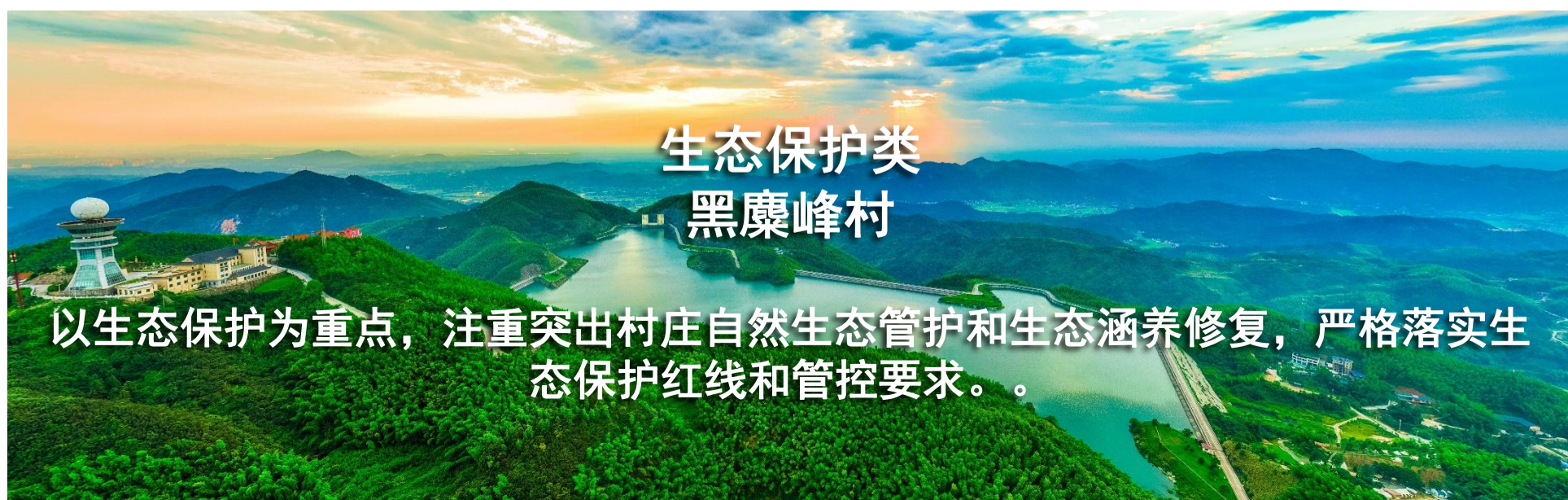
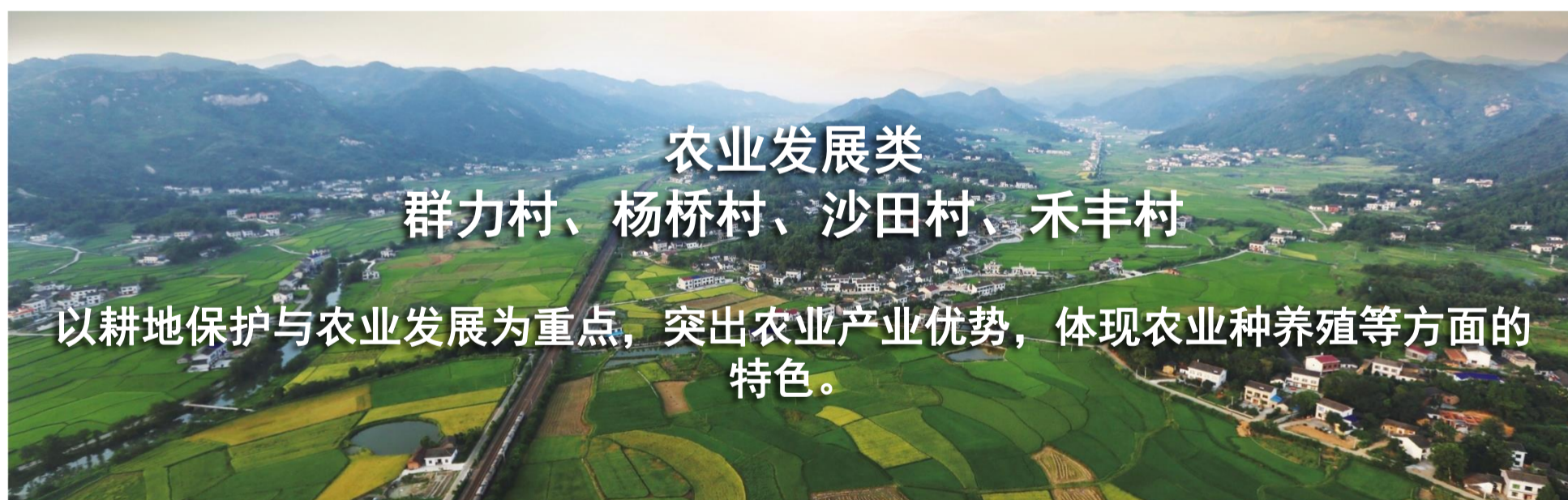
一般村

白石村、沙田村、民福村、禾丰村、黑麋峰村，是辖区内为村民提供生活聚集和活动的区域，满足村民日常基本生活需求。



5.2 村庄规划引导

细分村庄分类，引导村庄差异化发展



陆

乡镇风貌管控

6.1 景观风貌结构

6.2 风貌设计指引

6.1 景观风貌结构

确定桥驿镇整体风貌定位为“山水秀城，大美桥驿”。

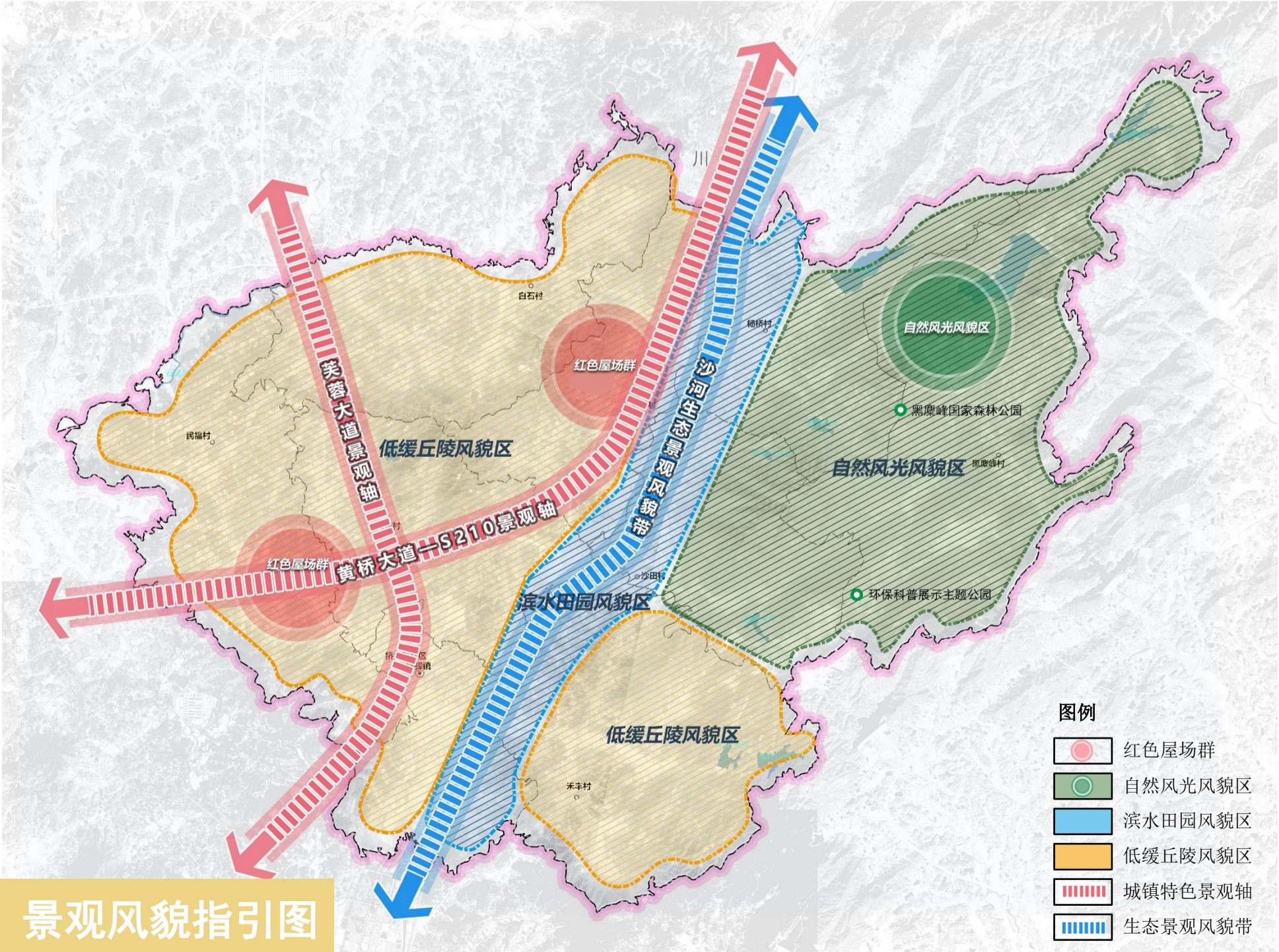
景观风貌结构

从宏观上突出“一带两轴，三区多节点”的景观风貌结构。

“一带”指沙河生态景观风貌带，以沙河为重要水系界面，打造沿线风光带；

“两轴”指依托芙蓉北路和黄桥大道形成桥驿镇特色景观轴，沿线结合桥驿镇红色文化，打造桥驿镇红色屋场群；

“三区”指依托黑麋峰国家森林公园，打造山区坡地风貌区，构建区域生态屏障；依托沙河及沿岸田园，打造滨水田园风貌区，展现滨水田园风光；强化优美人居环境营造，打造以湖湘民居特色为主的低缓丘陵风貌区。



6.2 风貌设计指引

镇政府驻地设计指引

主要为芙蓉北路两厢新建区域。芙蓉北路两厢布置现代风貌建筑，建筑风格以现代风格为主，融合湖湘传统建筑特色。建筑材质以混凝土、木材、浅色涂料或砖砌为主。建筑色彩民用建筑以木棕色为主色调，以栗木色、浅灰色为辅助色，以红色为点缀色。公共建筑以暖色调为主色调，以浅灰色、象牙白为辅助色。

乡村设计指引

村庄风貌以展示湖湘特色、体现乡愁原色、改善乡村底色为原则，加强居民点周边林地景观改造，构建优美人居环境。乡村设计指引从乡村空间格局、建筑风貌、景观风貌、标识系统、村民建房五个方面进行管控引导。





迈向2035 共绘桥驿规划蓝图

千年古驿 红色沃土
生态福地 文旅强镇